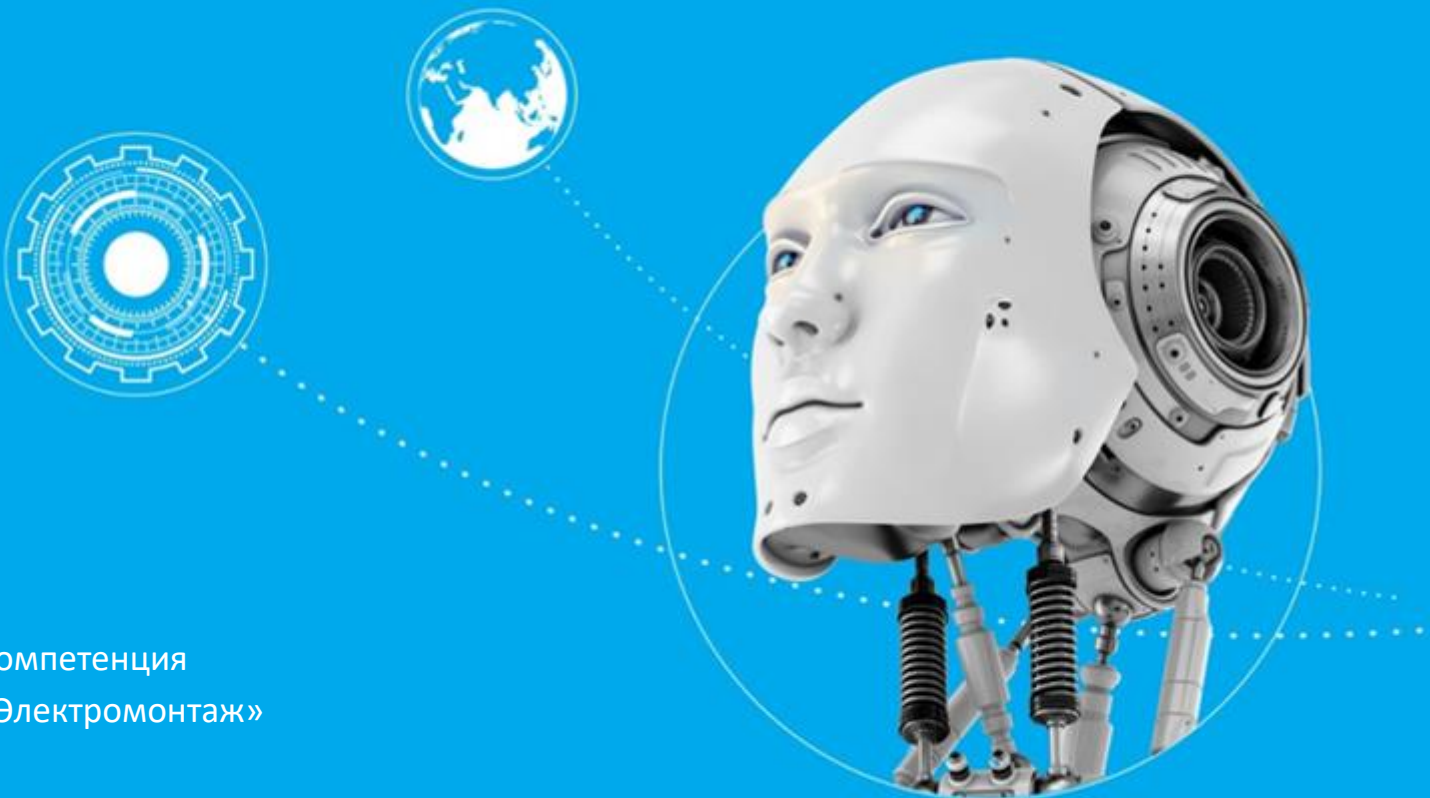


БИЛЕТ • В
БУДУЩЕЕ



ПРОГРАММА ПРОФЕССИОНАЛЬНОЙ ПРОБЫ
В ФОРМАТЕ ОНЛАЙН TRY-A-SKILL
6-7 класс

ФЕСТИВАЛЬ ПРОФЕССИЙ «БИЛЕТ В БУДУЩЕЕ»
в рамках Финала VIII Национального Чемпионата «Молодые
профессионалы» (WorldSkills Russia)



Компетенция
«Электромонтаж»

1. Паспорт программы

Наименование профессиональной компетенции: Электромонтаж

Уровень сложности: try-a-skill

Формат проведения: онлайн

Время проведения: 45 минут

Возрастная категория: 6-7 класс

Количество людей в группе: неограниченно до 8 и более человек

Доступность для участников с ОВЗ: да, ограниченно по нозологиям

- a) *с нарушением развития слуха (глухие)*
доступно при условии работы сурдопереводчика
- b) *с нарушением развития слуха (слабослышащие)*
доступно при условии использования звукоусиливающей аппаратуры
- c) *с нарушением развития зрения (слепые)*
не доступно
- d) *с нарушением развития зрения (слабовидящие)*
доступно при обеспечении индивидуального местного освещения не менее 300 Люкс
- e) *с нарушением развития речи*
доступно без ограничений
- f) *с нарушением опорно-двигательного аппарата (кроме ДЦП и аномалий кистей рук)*
Доступно при специальной организации рабочего места.
- g) *При ДЦП и любых нарушениях в двигательном аппарате рук и кистей:*
невозможно.
- h) *иные нозологии:*
не доступно.

Одновременное участие лиц с ОВЗ и без ОВЗ возможно в смешанных группах

Автор программы: Некрасов Петр Феликсович, Руководитель направления IEK GROUP, заместитель международного эксперта WorldSkills Russia по работе с юниорами.

2. Содержание программы

Этап	Содержание	Время 45 мин
Введение	<ul style="list-style-type: none">• Краткий рассказ о содержании компетенции• Место и перспективы компетенции в современной экономике страны, мира• Ключевые навыки и знания для овладения компетенцией• 1-2 интересных факта о компетенции• Связь задания в рамках пробы с реальной деятельностью	5
Постановка задания	<ul style="list-style-type: none">• Общая формулировка задания в рамках пробы• Демонстрация финального результата, продукта	2
Выполнение задания	<ul style="list-style-type: none">• Пошаговая инструкция по выполнению задания• Рекомендации для наставника по организации процесса выполнения задания	30
Контроль и оценка	<ul style="list-style-type: none">• Критерии успешного выполнения задания• Рекомендации для наставника по контролю результата, процедуре оценки	5
Рефлексия полученного опыта	<ul style="list-style-type: none">• вспомнить порядок действий• выявить и осознать основные используемые технологии• оценить полученные результаты	3

2.1. Введение

Электрическая энергия известная человечеству более двух тысяч лет. Еще в 600 году до нашей эры эффект статического электричества наблюдали в Древней Греции, для его вызова греки терли янтарь козлиной шкурой. В Древнем Риме и Древней Персии пытались делать батареи из глиняных горшков и медных пластин. Но, по-настоящему понять природу электрической энергии и научиться управлять ей человек смог только в период 17-20 веков.

Сегодня мы не можем представить себе жизнь без электричества. Электроэнергия дает нам свет, тепло, обеспечивает работу промышленного оборудования, машин, бытовых приборов и гаджетов. А человек, который строит электросети и настраивает работы электротехнического оборудования называется «Электромонтажник».

Сегодня профессия «Электромонтажник» - одна из самых востребованных рабочих профессий в России. Она входит в ТОП-5 профессий. Электромонтажник и родственные ему Электрик, Электромеханик, Электромонтер востребованы везде: в сфере ЖКХ, на промышленных предприятиях, в строительстве, в любой отрасли народного хозяйства. Потому, что электричество нужно везде.

Электромонтажников называют интеллектуальной элитой строительных профессий. И это не удивительно Современный электромонтажник – это универсальный боец. Он может построить кабеленесущие системы, развести провода, собрать электрощит, закоммутировать оборудование и запрограммировать умные системы по

управлению электричеством. Он создает будущее сегодня. За любым нажатием на кнопку стоит непростая и ответственная работа электромонтажника.

В основе электромонтажа лежит принципиальная схема. На этой схеме отображаются все элементы: аппараты защиты, аппараты коммутации, переключатели, потребители. Принципиальная определяет, как это оборудование должно быть закоммутировано. Закоммутировано – значит соединено при помощи проводов.

Электросеть бывает однофазная и трехфазная. Однофазная сеть известна нам в быту. Трехфазная применяется на производстве для включения специализированных машин и оборудования, а также для передачи электроэнергии от генерирующих станций в дома.

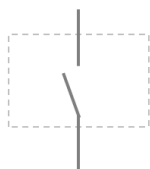
В общей цепи (фаза/ноль) мы используем два провода. Фазный, находящийся под напряжением и нулевой, не находящийся под напряжением. Электрический ток есть и в фазном и в нулевом проводнике. Только в разных направлениях. Нулевой проводник необходим для замыкания электрической цепи и создания тока, который дает энергию для работы потребителей.

Каждый тип оборудования обозначается на схеме разными условными знаками. Основой этих знаков также, как и основой электромонтажа является контакт.

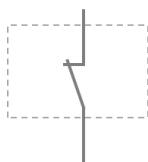
Контакты бывают 3 типов:

- замыкающий,
- размыкающий,
- переключающий.

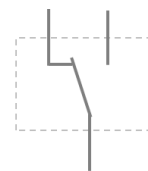
На схеме **контакты** всегда изображены в свободном состоянии как в оборудовании, не подключенном в электросеть. Контакты обеспечивают управление фазой



Замыкающий
(разомкнутый)



Размыкающий
(замкнутый)



Переключающий

Контакты как правило замыкают/размыкают/переключают только фазный проводник.

Оборудование, соединенное (скоммутированное) определенным способом работает именно так, как его скоммутировали. И для того, чтобы оборудование заработало иначе – его нужно перекоммутировать – то есть разобрать схему, и собрать ее заново.

Но этого можно не делать, если в сети установлен Программируемый логический контроллер (ПЛК) или Программируемое логическое реле (ПЛР). ПЛК – это специальная разновидность электронной вычислительной машины. ПЛК ориентированы на работу с устройствами через развитый ввод сигналов датчиков и вывод сигналов на исполнительные механизмы.

ПЛР является разновидностью ПЛК и отличается от него ограниченной функциональностью, под определенные задачи.

Первый в мире ПЛК был создан в 1968 году. Первые логические контроллеры появились в виде шкафов с набором соединённых между собой реле и контактов. Первый в мире ПЛК был создан в 1968 году.

Программируемые логические контроллеры и программируемые логические реле являются основой для системы «Умный дом».

Для того, чтобы запрограммировать ПЛК (ПЛР) есть два типа языков – графические и текстовые.

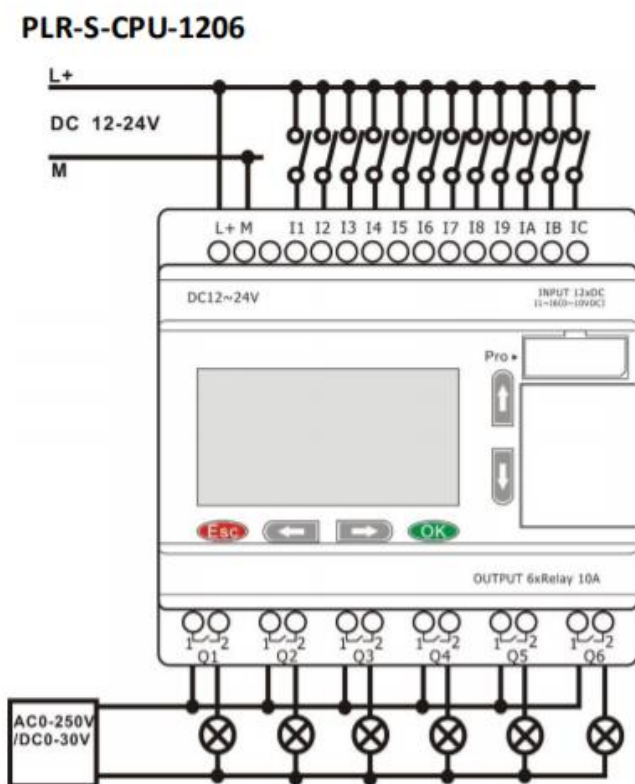
Мы будем программировать с вами на графическом языке FBD (Функциональная блочная диаграмма).

Программировать будем на отечественных контроллерах, являющихся основными на чемпионатах WorldSkills Russia – ONI PLR-S.



2.2. Выполнение задания

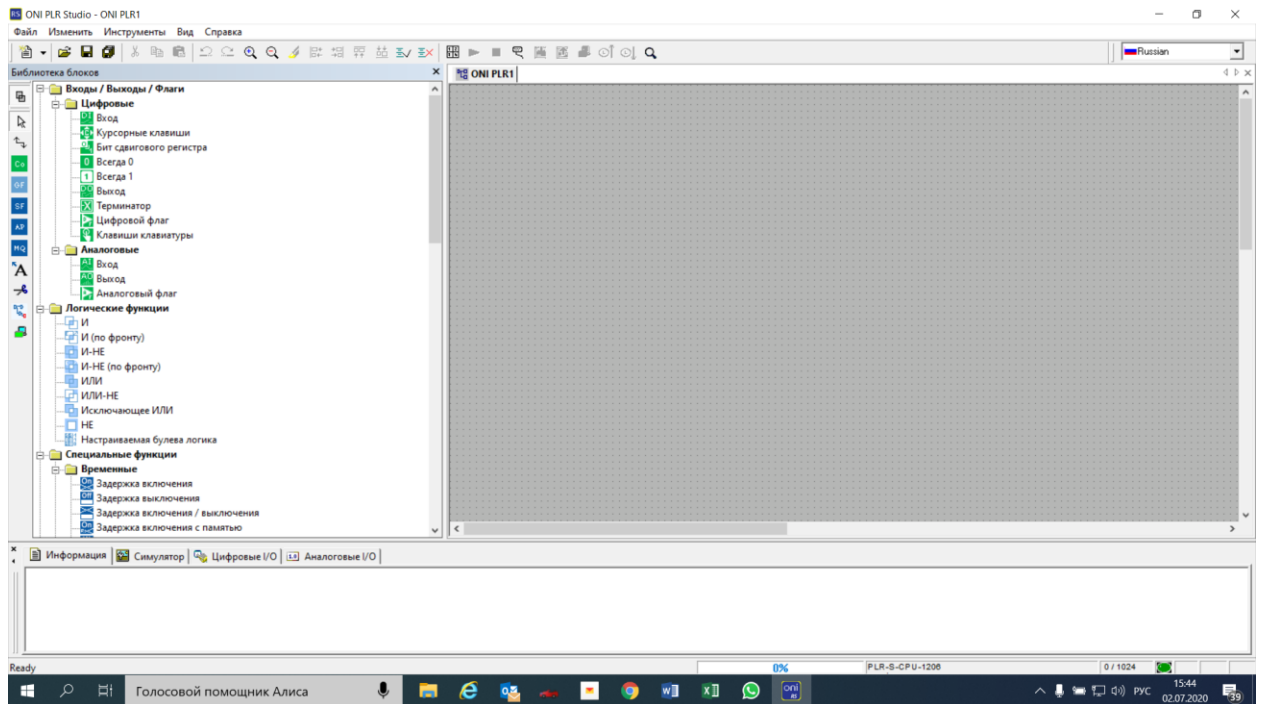
2.2.1. Принцип подключения входов и выходов к ПЛР ONI. Как это выглядит на практике



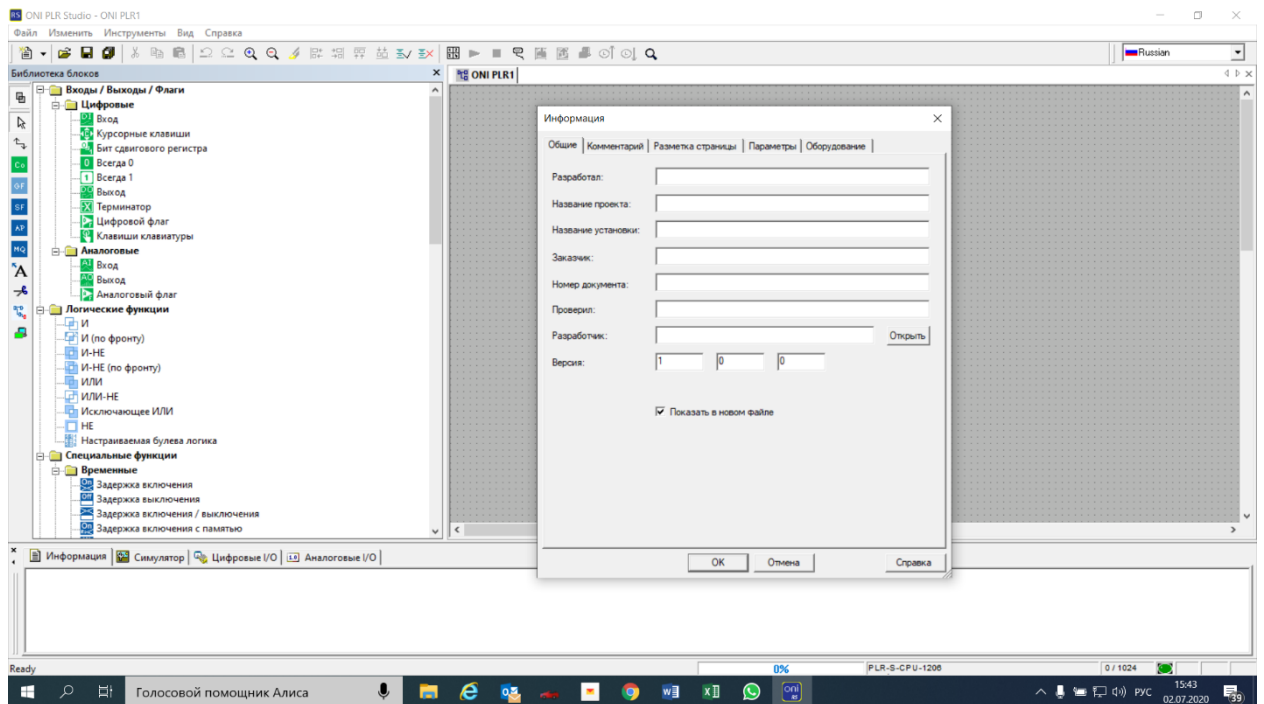
2.2.2. Установка программы ONI PLR STUDIO v.3.3.6.7 на компьютер.

<https://oni-system.com/local/components/iek/prodcat.catalog.detail/download.php?hash=731c75f03e2422452e79f62958dda750fb0c9a3c2076c5235fe4194e98c5fc67>

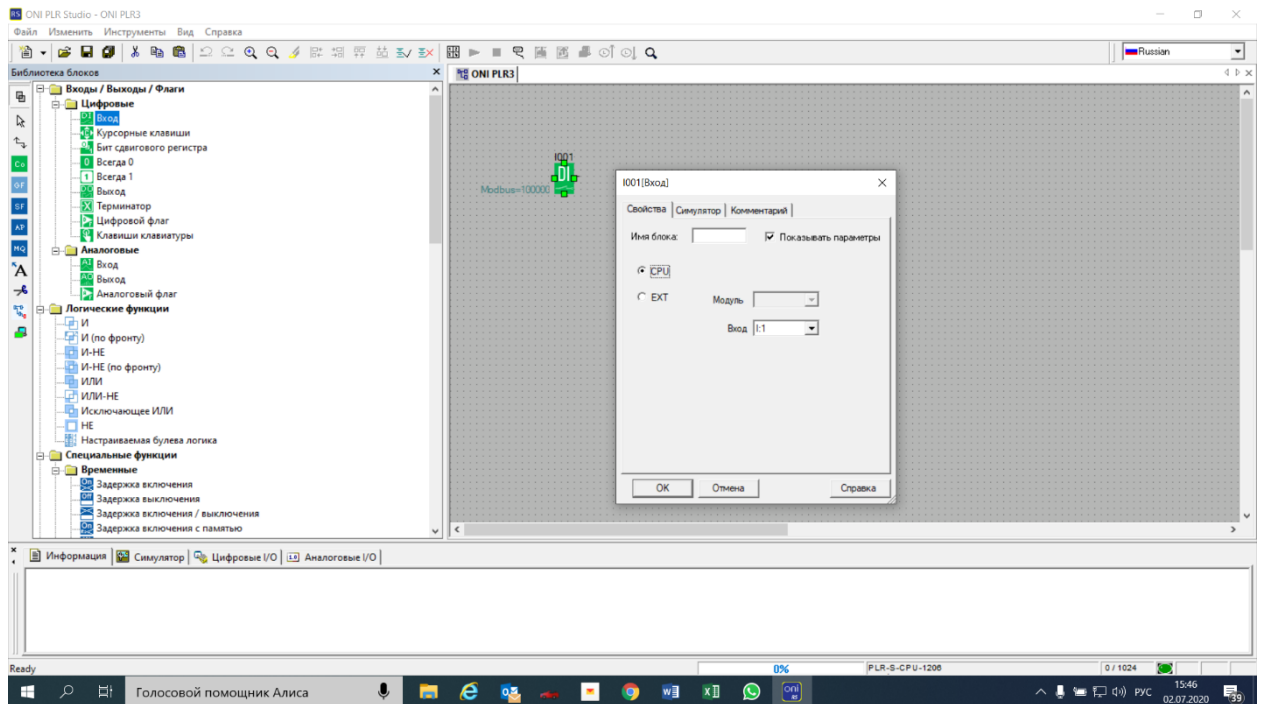
2.2.3. Знакомство с интерфейсом программы



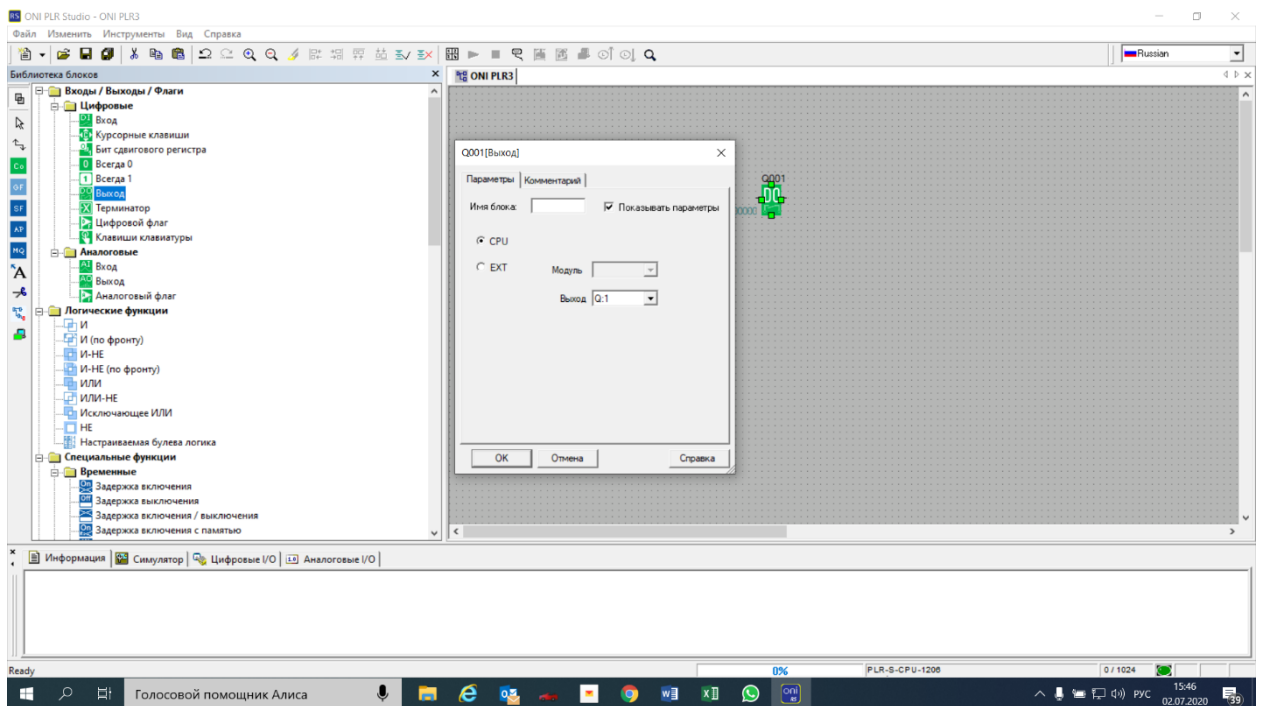
2.2.4. Создание собственной блок-схемы



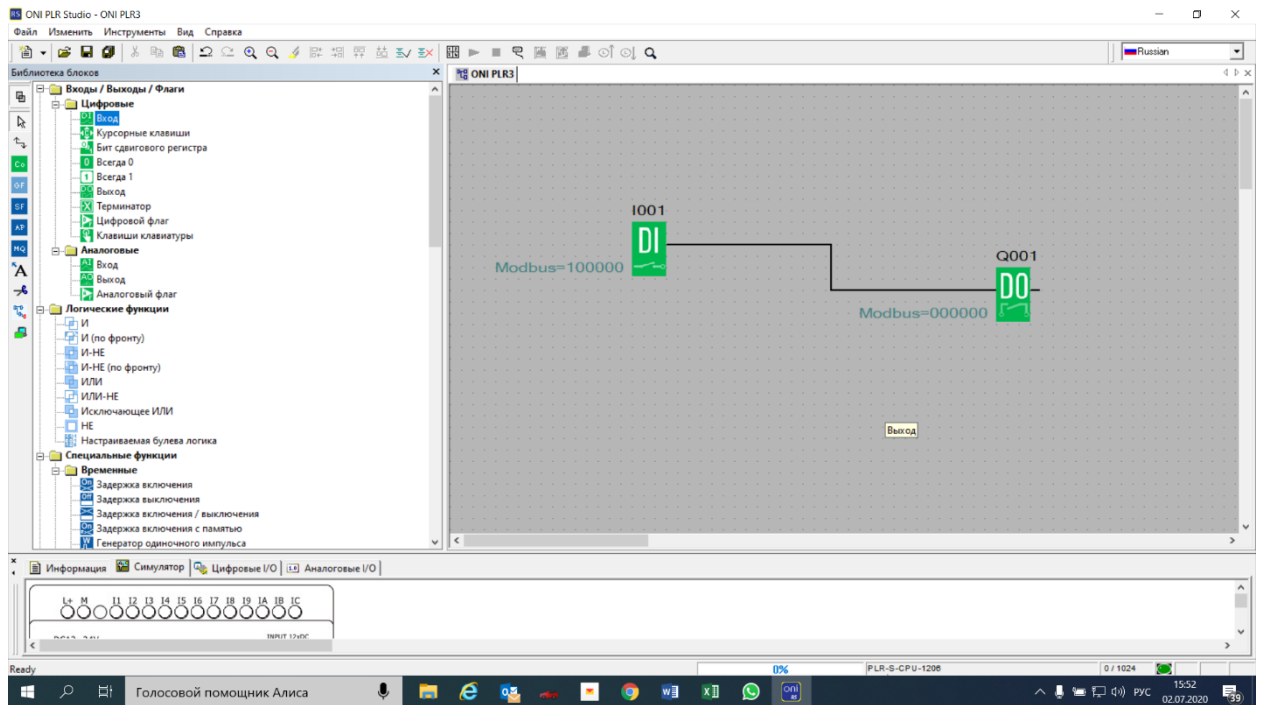
2.2.5. Создание и редактирование цифрового входа



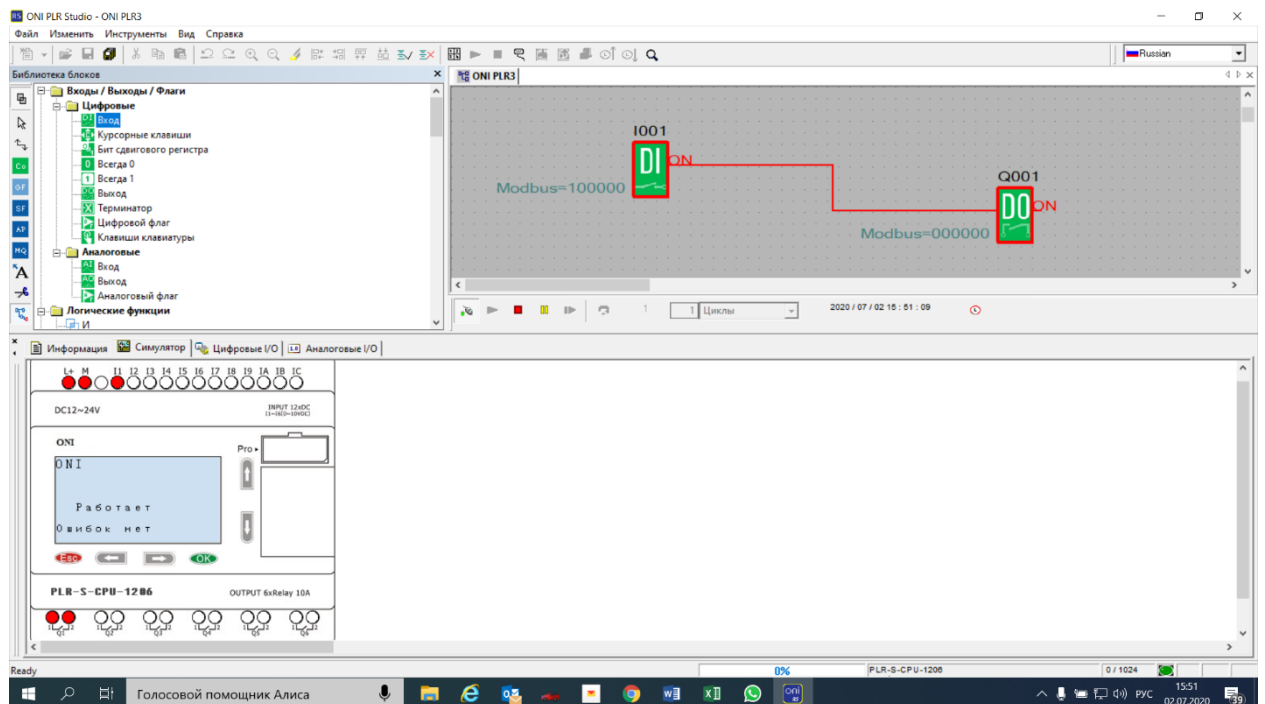
2.2.6. Создание и редактирование цифрового выхода



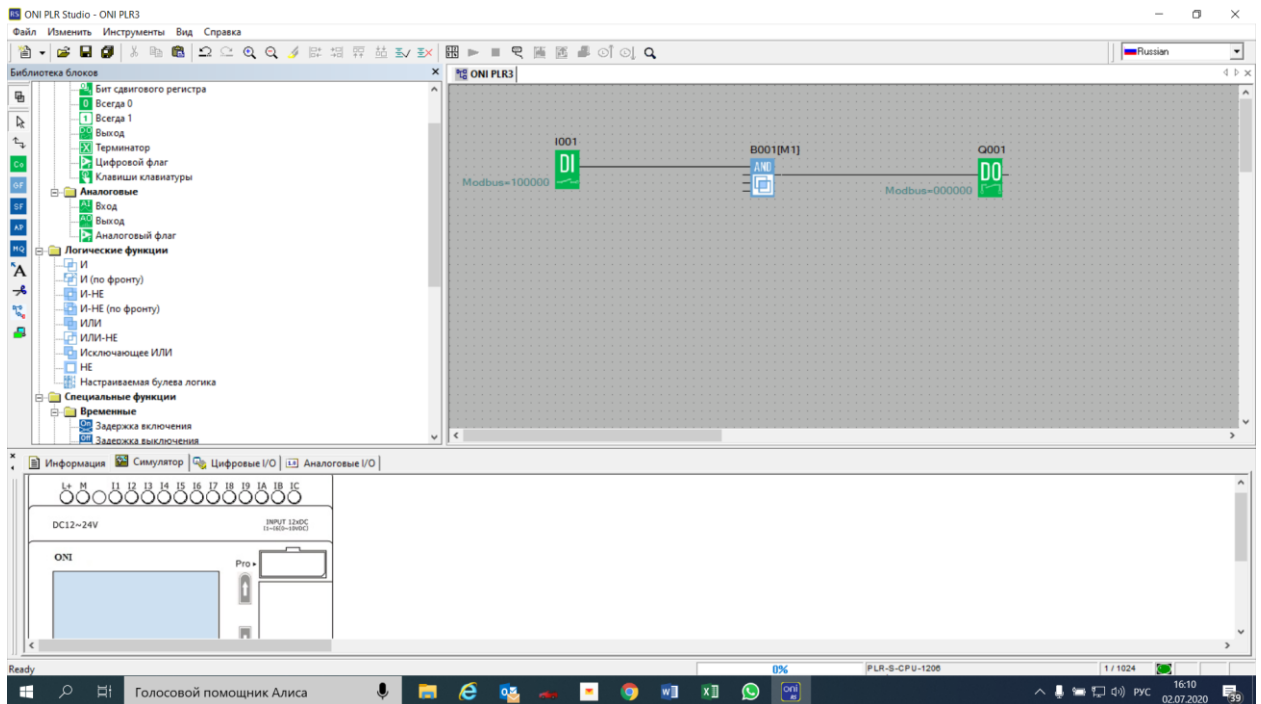
2.2.7. Соединение цифрового выхода и входа



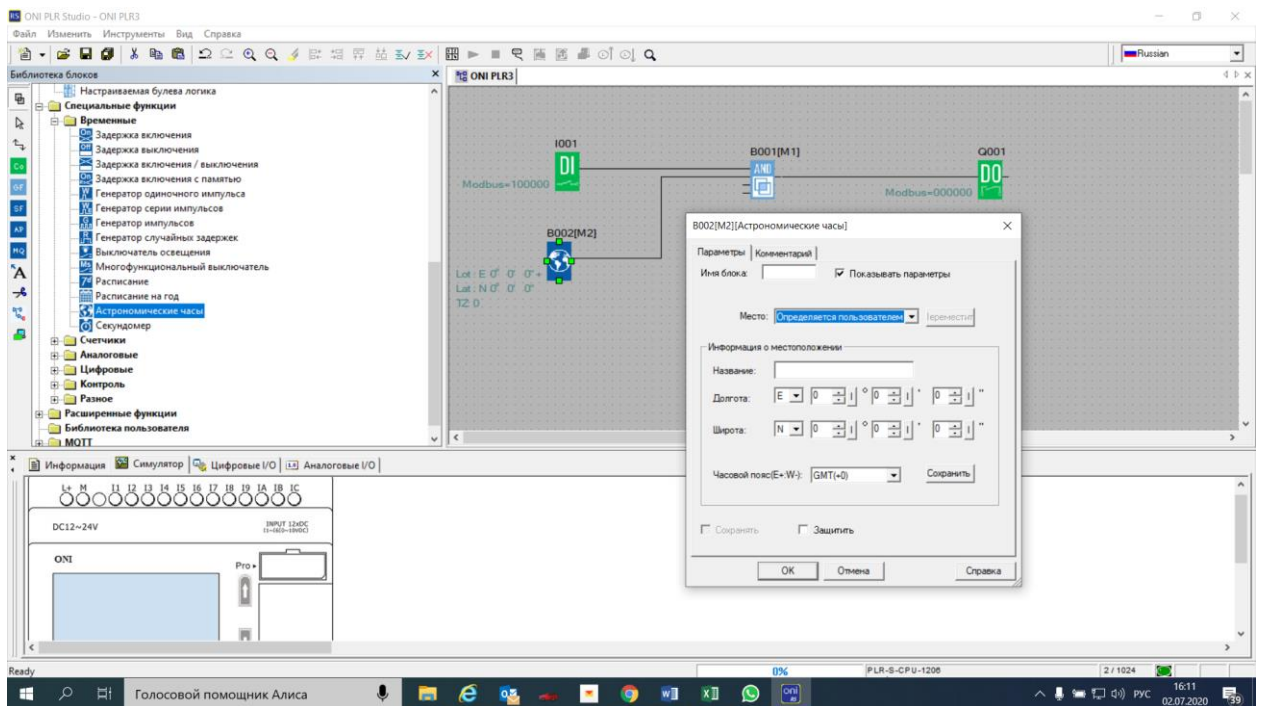
2.2.8. Использование симулятора



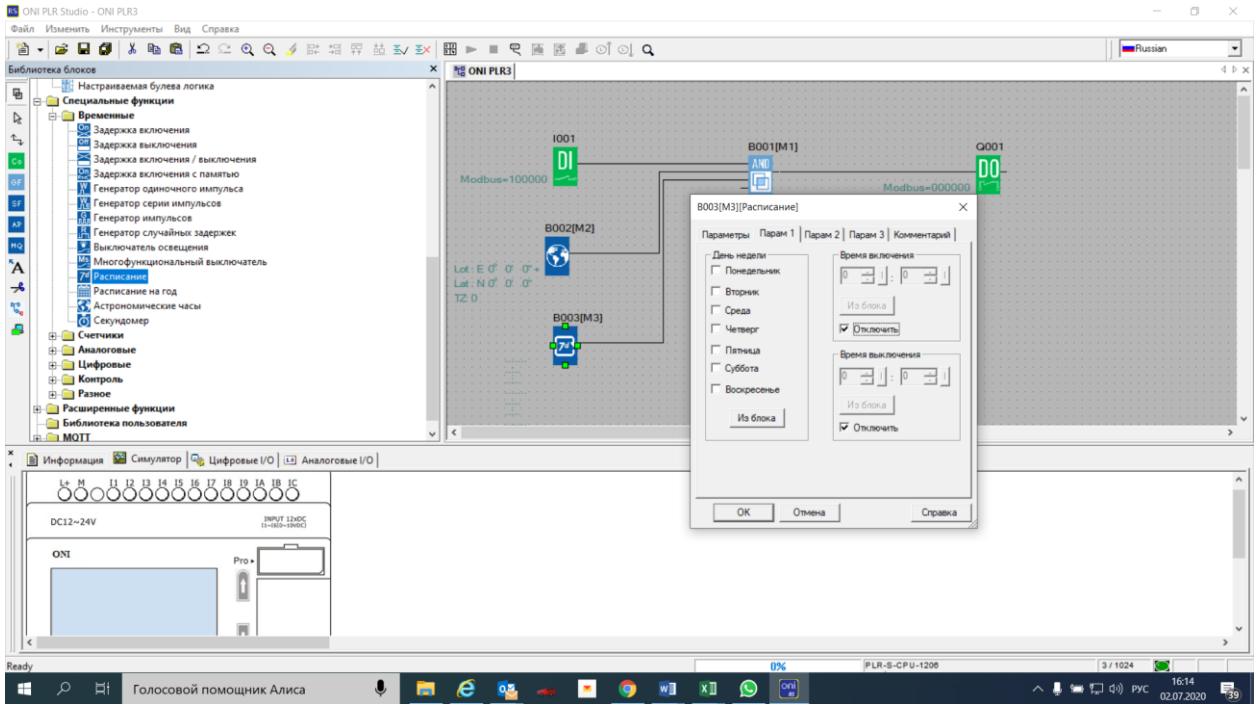
2.2.9. Использование логической функции «И»



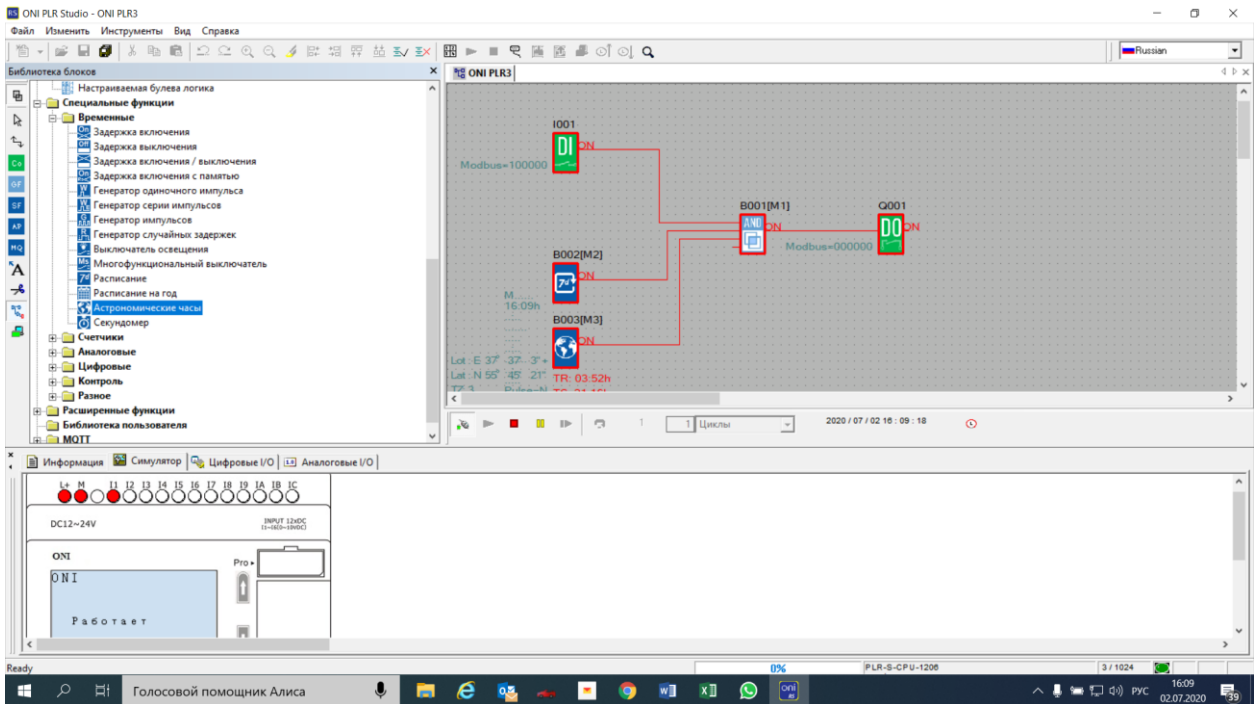
2.2.10. Использование и настройка функции «Астрономические часы»



2.2.11. Использование и настройка функции «Расписание»



2.2.12. Подключение схемы при помощи симулятора



2.3. Оценка задания.

Присылают принтскрин экрана преподавателю, ведущему профпробу. В случае ошибки вместе обсуждают сложности при программировании реле

2.4. Рефлексия.

Ведущий обсуждает с аудиторией сферы применения ПЛК.

3. Инфраструктурный лист

Наименование	Технические характеристики с необходимым и примечаниями	Ед.	Количество	На группу/ на 1 чел.	Примерная стоимость за ед. (руб)	Степень необходимости (необходимо / опционально)
Персональный компьютер с подключением к сети Интернет	любые	шт	1	1	n/a	Необходимо
Компьютерная мышь	любые	шт	1	1	n/a	Необходимо
Программа ONI PLR STUDIO	V 3.3.6.7	шт	1	1	0.00	Необходимо

4. Приложения и дополнения

4.1. Электронный курс Программируемые логические реле ONI PLR-S.

<https://www.iek-edu.com/order/view/233/>

4.2. Ссылка для установки программы, сайт ONI SYSTEM с размещенным на нем программным обеспечением (freeware)

https://oni-system.com/produktsiya/catalog/oborudovanie_promyshlennoy_avtomatizatsii/oborudovanie_avtomatizatsii_protseessov/programmiruemye_logicheskie_kontrollery/programmiruemye_logicheskie_rele/logicheskoe_rele_plr_s_cpu1206_serii_oni

4.3. Системное руководство по PLR ONI <https://oni-system.com/upload/oni-system/produktsiya/2017-02-03-plr-s-sistemnoe-rukovodstvo.pdf>

4.4.01 PLR Studio Установка <https://www.youtube.com/watch?v=qm4r71OIVSI>

4.5.02 PLR Studio Знакомство с программой

<https://www.youtube.com/watch?v=1rZuh2VWUhE>

4.6.03 PLR Studio Основные приемы работы

<https://www.youtube.com/watch?v=T3YyujnX4WA>

- 4.7.04 PLR Studio Работа Di и Do <https://www.youtube.com/watch?v=QZuQhuNyTNs>
- 4.8.05 PLR Studio Работа Ai и Ao <https://www.youtube.com/watch?v=ijMil2BE1IU>
- 4.9.06 PLR Studio Работа с AND <https://www.youtube.com/watch?v=K4UyaLUZkoQ>
- 4.10. 07 PLR Studio Работа с OR <https://www.youtube.com/watch?v=37P8LYdIgMY>
- 4.11. 08 PLR Studio Настраиваемая логика
<https://www.youtube.com/watch?v=14JaWLfk3tI>
- 4.12. 09 PLR Studio Встроенная клавиатура
<https://www.youtube.com/watch?v=f4H0P6vG5cQ>
- 4.13. 10 PLR Studio Работа с блоками задержек ON OFF
<https://www.youtube.com/watch?v=a8MtfJ50Ngk>
- 4.14. 11 PLR Studio Генераторы импульсов
<https://www.youtube.com/watch?v=ooMaXJgY83o>
- 4.15. 12 PLR Studio Блоки расписаний
<https://www.youtube.com/watch?v=QHylTvN8Sew>
- 4.16. 13 PLR Studio Блок реверсивный счетчик
<https://www.youtube.com/watch?v=uOju7glt7S4>
- 4.17. 14 PLR studio Блоки цифровые триггеры
<https://www.youtube.com/watch?v=vH8k5KpybII>
- 4.18. 15 PLR Studio Тестовые сообщения
<https://www.youtube.com/watch?v=fSnWfFDouy8>
- 4.19. 16 HMI ONI Расписание задач
<https://www.youtube.com/watch?v=u9pko5ugm6Q>
- 4.20. 16 PLR Studio Шифратор Дешифратор
<https://www.youtube.com/watch?v=zu74MPfPdZs>
- 4.21. 17 HMI ONI Сбор данных <https://www.youtube.com/watch?v=Vj00ZbgRtN8>
- 4.22. 17 PLR Studio Сформировать и Разобрать слово
<https://www.youtube.com/watch?v=oPWZP4mBpKA>
- 4.23. 18 PLR Studio Пользовательские функциональные блоки LID
<https://www.youtube.com/watch?v=UK2wcgLZK5g>